



Onderzoek Prins Bernhardlaan

Oktober 2021
Gemeente Leidschendam-Voorburg





Colofon

- *Dit rapport is opgesteld door K. Gremmen en Z. Hottentot (onderzoekers bij de gemeente Leidschendam-Voorburg)*
- *Vragen naar aanleiding van de inhoud van dit rapport kunnen worden gesteld bij projectleider Ralph Huf of omgevingsmanager Cyril Parchomov.*



In deze rapportage

Inhoudsopgave

Inhoud

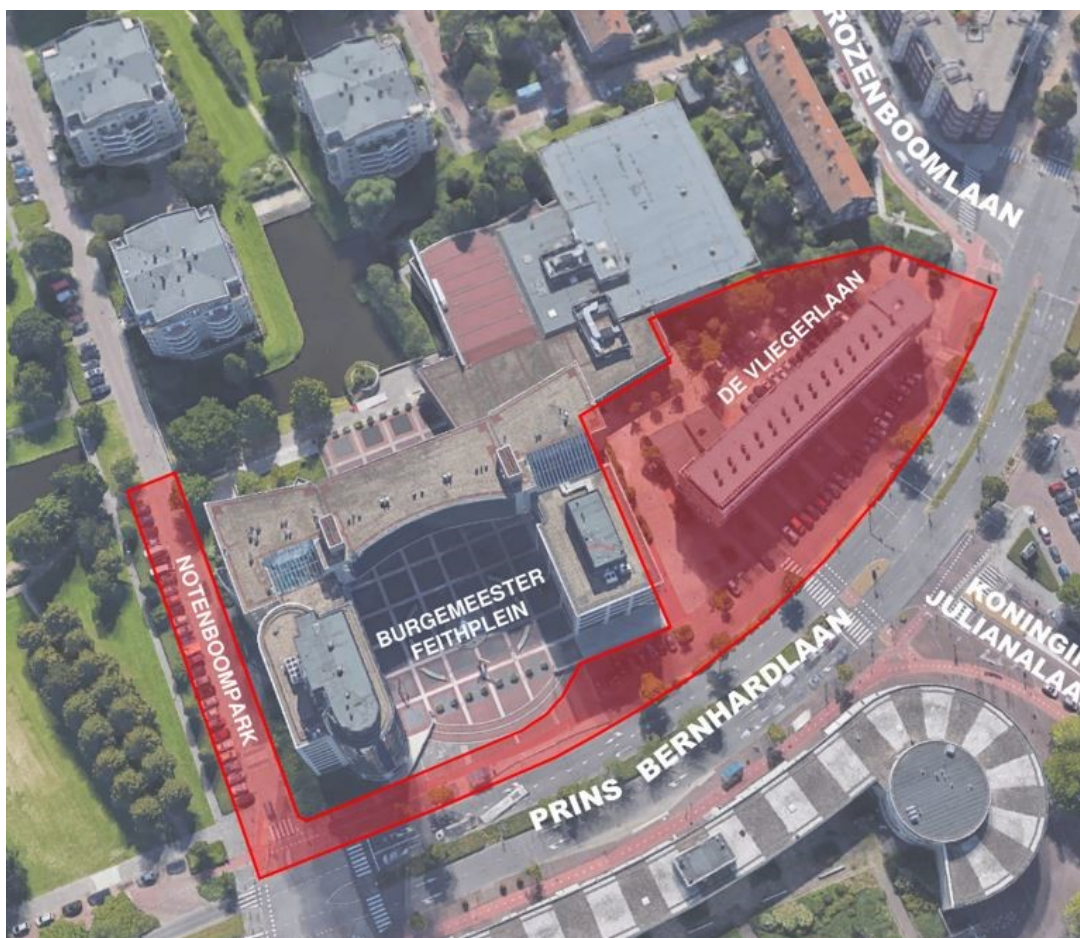
Hoofdstuk 1, Achtergrond	3
Aanleiding.....	3
Enquête	3
Vervolg	4
Hoofdstuk 2, Resultaten per Thema	5
Algemeen	5
Leefbaarheid en verkeersveiligheid	6
Klimaat.....	8
Groen.....	9
Hoofdstuk 3, Overige Vragen en Kenmerken	13
Resultaten	13

Achtergrond

Hoofdstuk 1

Aanleiding

De gemeente Leidschendam-Voorburg gaat groot onderhoud plegen in de Prins Bernardlaan en het Noteboompark in Voorburg. Een gedeelte van de riolering is sterk verouderd en wordt vervangen. Daarnaast wordt de grondwaterafvoer verbeterd en worden kleine aanpassingen in de openbare ruimte gedaan. Deze aanpassingen worden gedaan op basis van de uitkomsten van een participatietraject met de bewoners en ondernemers van deze omgeving.



Afbeelding 1: Het projectgebied in de Prins Bernardlaan, Vliegerlaan en Nootenboompark in Voorburg

Enquête

De enquête is aangekondigd via een uitnodigingsbrief aan 407 omwonenden en kon worden ingevuld van 4 tot en met 26 september 2021. In totaal is de vragenlijst door 36 respondenten (deels) ingevuld, waarvan 20 volledig ingevuld. De resultaten zijn daarom indicatief en worden alleen in aantallen weergegeven.

De enquête is opgebouwd uit vijf thema's: algemeen, leefbaarheid en verkeersveiligheid, klimaat, groen, en overige informatie. De resultaten van de enquête zijn voor meerkeuzevragen samengevat in cijfers, en bij open vragen zijn de antwoorden geanalyseerd op de type onderwerpen die respondenten hebben benoemd.



Vervolg

Op basis van het resultaat van de enquête wordt een ontwerp gemaakt voor de openbare ruimte. Dit ontwerp wordt geplaatst op de website www.ingesprekmetv.nl



Resultaten per thema

Hoofdstuk 2

Algemeen

Beleving projectgebied

18 respondenten hebben toelichting gegeven op de vraag 'Hoe beleeft u het wonen, werken of verblijven in het projectgebied?'. Daarnaast zijn er nog twee extra vragen gesteld om de positieve en de negatieve punten van het projectgebied te achterhalen.

- 14 respondenten geven aan goed of prettig te leven.
- 9 respondenten benadrukken dat het druk is rondom het projectgebied. Dit heeft te maken met het verkeer en lawaai.
- De verkeersoverlast komt volgens omwonende door het verkeer richting Forum Kwadraat, parkeerdrukke en lawaai van auto uitlaten.
- 2 respondenten zouden meer groen in het projectgebied willen.

Tevredenheid

Men is tevreden over de groene omgeving. Hiermee wordt onder andere het park en de bomen bedoeld. Ook benoemen respondenten de toegankelijkheid op de fiets, het openbaar vervoer en voor voetgangers.

Verbeterpunten

Voor omwonende is het verkeer in het projectgebied een zeer belangrijk thema. Van de 16 respondenten die verbeterpunten hebben gemeld, hebben er 13 iets gemeld over onveilige of onprettige verkeerssituaties.

- 8 van de 13 meldingen hebben betrekking op parkeren. Door de parkeerdrukke in het gebied wordt er veel op de stoep geparkeerd. Dit levert veel verkeershinder op. Eén van de respondenten zegt dat de parkeerplaatsen die haaks op de Prins Bernhardlaan staan gevaarlijke verkeerssituaties opleveren vanwege slecht zicht.
- Ook zijn er andere onveilige verkeerssituaties gesignaleerd door bewoners. Zo letten automobilisten slecht op de voetgangers en fietsers in het gebied. Daarnaast zorgen de verkeerslichten ook voor gevaarlijke situaties, omdat ze onnodig op rood staan.
- Andere thema's die genoemd zijn als verbeterpunten zijn meer groen op straat (3 respondenten) en minder afval op straat (3 respondenten).

Leefbaarheid en verkeersveiligheid

Met de werkzaamheden die de gemeente in het projectgebied wil gaan uitvoeren, wordt tegelijkertijd gewerkt aan het verbeteren van de leefbaarheid (schoon, heel en veilig) en de verkeersveiligheid van de omgeving.

Zo wordt bijvoorbeeld het fietspad ter hoogte van het Burgemeester Feithplein wordt verbreed zodat het voldoet aan de huidige richtlijnen. Hiermee verbeteren we de veiligheid van fietsers.



Afbeelding 2 (links): Het fietspad ter hoogte van de Brug. Feithplein in de huidige situatie

Afbeelding 3 (rechts): Een impressie van het fietspad als het verbreed is

Straatmeubilair

Is er straatmeubilair kapot in het projectgebied of straatmeubilair dat in slechte staat is? (n=22)	
Antwoordmogelijkheden	Aantallen
Ja, en ik weet ook (ongeveer) de locatie	6
Ja, maar ik weet niet precies waar	7
Nee	9

6 respondenten hebben aangegeven er straatmeubilair kapot is of in slechte staat, dat zei hiervan ook de locatie weten.

- 4 respondenten geven aan dat door de bouwwerkzaamheden de bestrating in slechte staat is;
- 3 respondenten benoemen hierbij het burgermeester Feithplein;
- 2 respondenten geven aan dat de bushokjes in slechte staat zijn.

Openbare verlichting

Wat vindt u van de openbare verlichting in het projectgebied? (n=22)	
Antwoordmogelijkheden	Aantallen
Goed	4
Voldoende	10
Matig	3
Slecht	1
Ik heb geen mening over de openbare verlichting	4



Vier respondenten vinden de openbare verlichting in het projectgebied matig tot slecht. Drie van deze respondenten hebben hun antwoord toegelicht. Opvallend is dat zij alle drie (het einde van) het Noteboompark benoemen als een slecht verlicht gebied. Twee respondenten melden tevens dat het voetpad bij het sportcentrum Forum Kwadraat richting Badhuislaan slecht belicht is.

Toegankelijke openbare ruimte

Vindt u de openbare ruimte voldoende toegankelijk? (n=22)	
Antwoordmogelijkheden	Aantallen
Goed	4
Voldoende	9
Matig	6
Slecht	2
Ik heb geen mening over de openbare toegankelijkheid	1

Zes mensen die de openbare ruimte matig of slecht toegankelijk vinden hebben hierop toelichting gegeven. Zij benadrukken dat de fiets- en looppaden in het projectgebied onvoldoende toegankelijk zijn.

- Vier respondenten geven aan de looppaden te smal zijn. Dit komt mede door de auto's die op de stoep worden geparkeerd, het bushokje ter hoogte van het Burgermeester Feithplein.

Onveilige verkeerssituaties



Figuur 1. Antwoord op de vraag 'Heeft u het afgelopen jaar onveilige verkeerssituaties ervaren in het projectgebied?'

Van de 21 respondenten hebben er 13 in het afgelopen jaar een onveilige verkeerssituatie ervaren. De voornaamste redenen hiervoor waren:

- Bouwwerkzaamheden;
- Drukte Forum kwadraat.



Klimaat

Het klimaat in Nederland verandert. In het projectgebied besteden we extra aandacht aan het zodanig inrichten van de openbare ruimte, zodat deze beter voorbereid is op onder andere overtollig regenwater door extreme hoosbuien. Wij leggen bijvoorbeeld een gescheiden rioolstelsel aan en sluiten regenpijpen aan op het nieuwe hemelwaterriool. Dit noemen we klimaatadaptatie. U kunt zelf helpen door uw eigen tuin of balkon anders, of bijvoorbeeld groener in te richten.

Klimaatadaptatieve maatregelen

Hoe belangrijk vindt u het dat de gemeente klimaatadaptatieve maatregelen neemt in het projectgebied? (n=21)	
Antwoordmogelijkheden	Aantallen
Heel belangrijk	9
Belangrijk	9
Niet belangrijk, niet onbelangrijk	2
Niet belangrijk	1
Helemaal niet belangrijk	0
Ik heb geen mening	0

Wateroverlast

Blijven er lang plassen water op straat staan na een zware regenbui? (n=21)	
Antwoordmogelijkheden	Aantallen
Ja	7
Nee	14

Andere ideeën voor het gebied

Aan de respondenten werd de volgende vraag voorgelegd: *'De gemeente legt een hemelwaterriool aan en wil de brede stoep tussen de parkeerplaatsen en de ondernemers vergroenen. Heeft u nog andere ideeën voor het gebied?'*. Hieronder staan de opvallendste en/of vaakst voorkomende antwoorden:

- Over het algemeen zijn de respondenten positief over de vergroening en verbreding van de stoep;
- Er is geopperd om de maatregelen uitbreiden voor het Feithplein;
- Goed groenonderhoud is gewenst bij uitbreiding groen in gebied;
- Veiligheid voor voetgangers en fietsers zal moeten worden gewaarborgd;
- Er zijn afvalproblemen in de straat, de afvalbakken zitten vol en er is zwerfafval in de straat;
- Liever mooier groen in de huidige invulling dan 'enkel struiken' bij de vergroening;
- Ronde plaatsen in plaats van kruispunt met verkeerslichten;
- Maatregelen in het gebied moeten niet ten koste van de parkeervoorzieningen zijn.

Groen

Een groene omgeving is aantrekkelijk en heeft een positief effect op de gezondheid van mensen. Ook draagt beplanting bij aan een duurzame klimaatadaptieve inrichting. Hoe meer groen, hoe minder warm de openbare ruimte is op warme zomerdagen. Dit noemen we het voorkomen van hittestress.

Wij gaan de openbare ruimte in het projectgebied vergroenen en ontharden. Dit doen we door op de brede stoep tussen de parkeerplaatsen en de ondernemers groenvakken aan te leggen. We hanteren daarbij minimale stoepbreedtes zodat de woningen en winkels ook voor iedereen met bijvoorbeeld een kinderwagen of rollator goed te bereiken zijn.



Afbeelding 4 (links): Bestaande situatie.



Afbeelding 5 (rechts): Voorbeeld nieuwe situatie.



Afbeelding 6(links): Bestaande situatie.



Afbeelding 7(rechts): Voorbeeld nieuwe situatie.



Afbeelding 8 (links): Groenblijvende beplanting, blijft het hele jaar door groen.

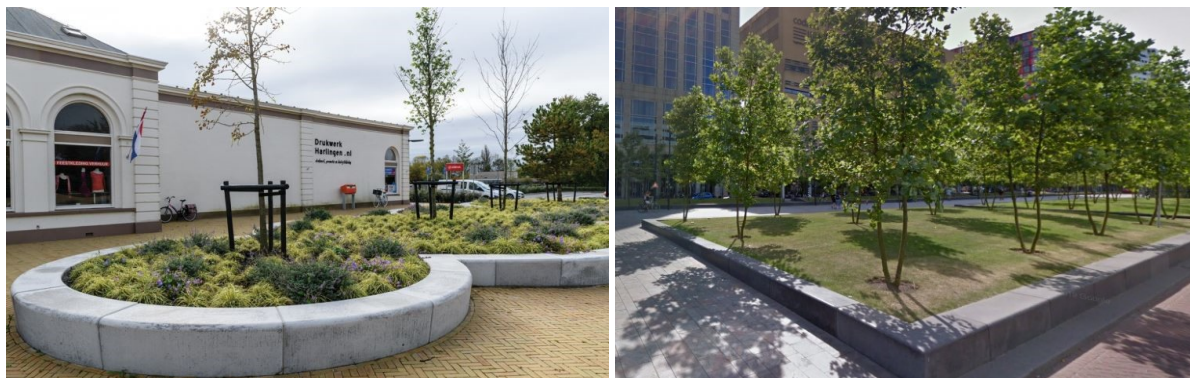
Afbeelding 9 (midden): Bloeiende struiken, staan een gedeelte van het jaar in bloei en zijn de rest van het jaar groen.

Afbeelding 10 (rechts): Vaste planten, geven veel kleurvariatie doordat ze bloeien op verschillende momenten in de lente en zomer, in de winter niet kleurrijk.

Welk groenbeeld spreekt u aan? U mag ook meerdere opties aankruisen. (n=21)	
Antwoordmogelijkheden	Aantallen
Groenblijvende beplanting, blijft het hele jaar door groen	6
Bloeiende struiken, staan een gedeelte van het jaar in bloei en zijn de rest van het jaar groen	8
Vaste planten, geven veel kleurvariatie doordat ze bloeien op verschillende momenten in de lente en zomer, in de winter niet kleurrijk.	15

Nieuwe groenvakken

De gemeente kan het groen in de groenvakken op de brede stoep maar één keer inrichten. Daarom werd uitgevraagd welk groen in de groenvakken het meest aanspreekt. Er werden vijf keuzemogelijkheden gegeven:



Afbeelding 11 (links): Speels, rond plantvak met hoge rand.

Afbeelding 12 (rechts): Strak plantvak met hoge rand.



Afbeelding 13: (links): Speels, hoekig plantvak met hoge rand.
 Afbeelding 14: (rechts) Strak plantvak met lage rand.



Afbeelding 15 (rechts): Speels plantvak met lage rand.

Wat heeft uw voorkeur voor de vormgeving van de groenvakken (meerdere antwoorden mogelijk)? (n=21)	
Antwoordmogelijkheden	Aantallen
Speels, rond plantvak met hoge rand	8
Strak plantvak met hoge rand	5
Speels, hoekig plantvak met hoge rand	8
Strak plantvak met lage rand	5
Speels plantvak met lage rand	8

Tevredenheid groen

Bent u tevreden met de hoeveelheid openbaar groen in het projectgebied (genoeg beplanting en struiken, bomen in de straat, parkjes)? (n=21)	
Antwoordmogelijkheden	Aantallen
Er is genoeg groen in het gebied	9
Er is niet genoeg groen in het gebied	12

**Wat voor groen mist u nog?**

- Twaalf respondenten hebben toelichting gegeven op hun behoefte aan meer groen.
- Vier respondenten willen meer bloemen, bijvoorbeeld voor meer kleur en/of insecten in de buurt

Bent u tevreden over de kwaliteit van het openbaar groen in het projectgebied? (n=21)	
Antwoordmogelijkheden	Aantallen
Tevreden	16
Niet tevreden	5

Toelichting

- Vijf respondenten hebben toelichting gegeven op waarom ze niet tevreden zijn met de kwaliteit van het openbaar groen in het projectgebied.
- Vier van de vijf respondenten geven aan dat het openbaar groen slecht onderhouden wordt
- Twee van de vijf respondenten geven aan dat zei ontevreden zijn over de beplanting.

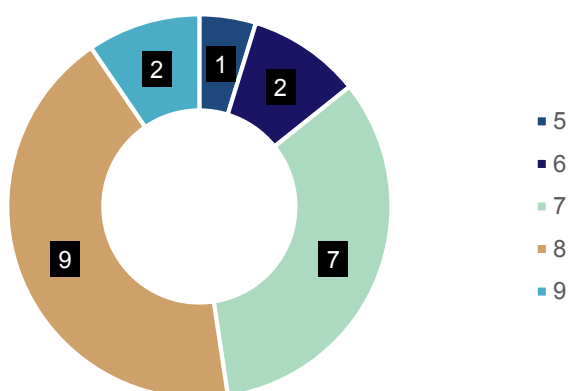
Overige vragen en kenmerken

Resultaten

Hoe tevreden bent u over deze vragenlijst?

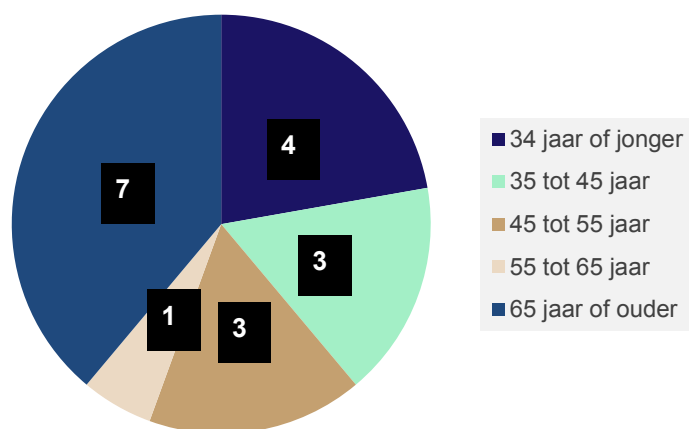
Respondenten konden de vragenlijst een cijfer geven van 1 tot en met 10. 21 respondenten hebben deze vraag beantwoord. De enquête krijgt van de respondenten een ruime voldoende met een gemiddelde van 7,43. In de afbeeldingen hieronder is het gemiddelde weergegeven, en de verdeling van cijfers.

- Meer dan de helft van de respondenten geeft de vragenlijst een 8 of hoger;
- Eén persoon gaf de vragenlijst een 5.



Figuur 2. Cirkeldiagram met de verdeling per cijfer voor de vraag 'Hoe tevreden bent u over deze vragenlijst'. De cijfers die de respondenten hebben gekozen staan in de legenda aan de rechterzijde. De zwarte getallen in het cirkeldiagram geven het aantal personen wat een bepaald cijfer voor de vragenlijst heeft gegeven weer.

Leeftijd



Figuur 3. Visualisatie van de leeftijden van de respondenten per categorie. De leeftijdsgroepen staan in de legenda. De zwarte getallen in het cirkeldiagram geven het aantal personen per leeftijdscategorie weer.



18 respondenten hebben in de enquête antwoord gegeven op de vraag 'Wat is uw leeftijd?'.

- De jongste persoon die de enquête heeft ingevuld is 24 jaar;
- De oudste persoon die de enquête heeft ingevuld is 76 jaar.

Straat

18 respondenten hebben hun adres doorgegeven.

- Van de 18 respondenten wonen er 9 aan de Prins Bernhardlaan;
- 4 wonen er aan het Burgermeester Feithplein;
- 5 respondenten wonen in omliggende straten van het projectgebied.